

中国常驻国际民航组织理事会代表处 信息简报

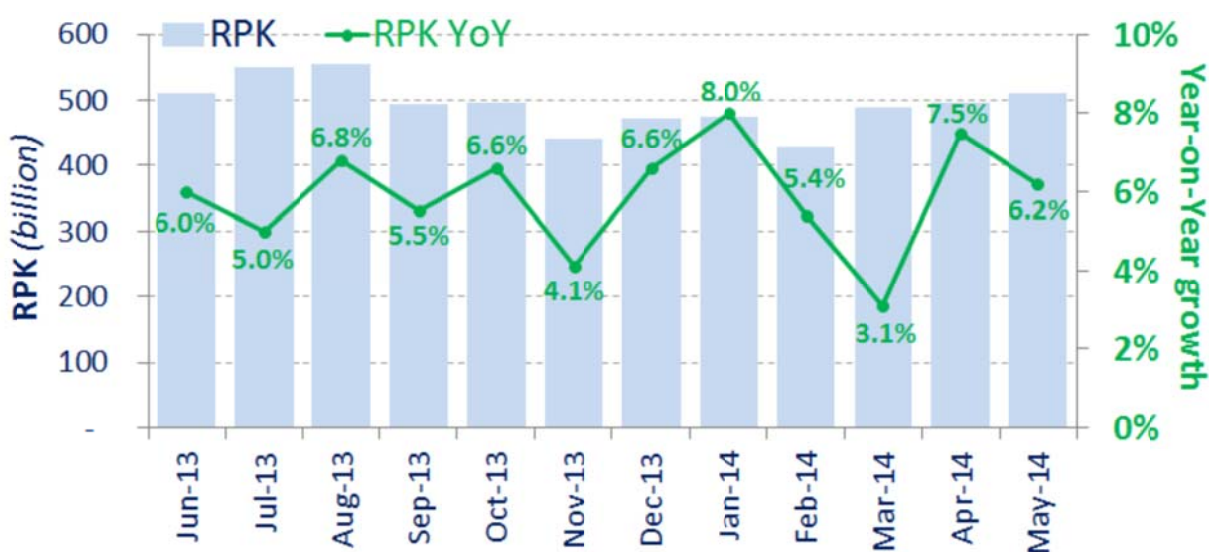
(2014) 45 号 2014 年 9 月 4 日

国际民航组织发布全球航空运输统计月报—2014年5月

近日，国际民航组织发布 2014 年 5 月全球航空运输的初步统计数据。

一、旅客运输

2014 年 5 月，全球航空运输收入客公里比 2013 年 5 月增长 6.2%，略低于 4 月涨幅。



图一 收入客公里

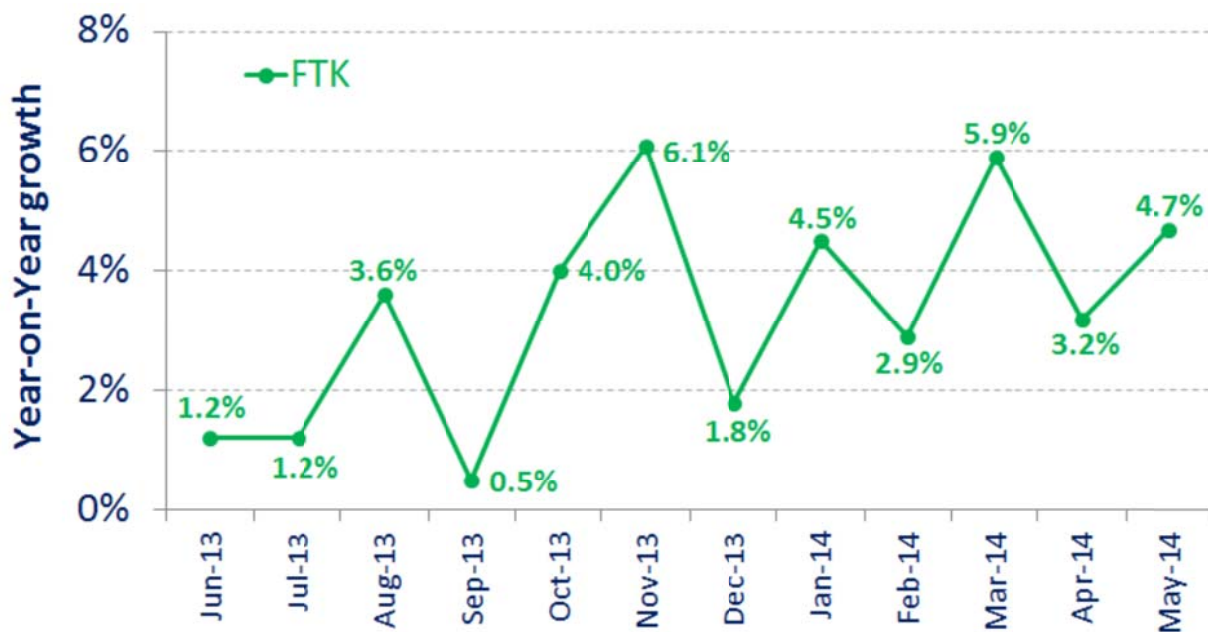
2014年5月，全球国际航空运输收入客公里比2013年5月增长7.0%。



图二 国际旅客和国际入境游客

二、货运

2014年5月，全球货运业务增长比2013年5月增长4.7%，高于2014年4月全球货运力3.2%的增长幅度，也高于同期4.3%的货运力增长。全球货运业务将随着发达国家经济的复苏而继续增长。



图三 全球货运吨公里

三、运力

2014年5月，全球航空运输可用座公里增长5.3%。



图四 可用座公里

其中，亚太地区实现 7.2% 的增长，占全球总运力的 1/3；中东地区在连续 4 个月实现 2 位数运力增长后，5 月运力增幅放缓到 6.6%，北美运力增长为 2.6%。

表一：2014 年 5 月全球可用座公里

	MAY 14				YTD			
	ASK (billion)	%	YoY		ASK (billion)	%	YoY	
Asia and Pacific	203	31%	↑ 7.2%		993	33%	↑ 7.8%	
Europe	181	28%	↑ 5.5%		784	26%	↑ 5.8%	
North America	158	24%	↑ 2.6%		745	24%	↑ 1.8%	
Middle East	57	9%	↑ 6.6%		283	9%	↑ 11.3%	
Latin America and the Caribbean	33	5%	↑ 4.0%		166	5%	↑ 3.5%	
Africa	17	3%	↑ 3.3%		81	3%	↑ 4.0%	
World	650	100%	↑ 5.2%		3,052	100%	↑ 5.8%	

四、世界排名前 15 个机场

2014 年 5 月，按航班起降架次、客货吞吐量统计，世界前 15 个机场业务量比 2013 年 5 月分别增长 0.1%、3.2% 和 3.1%。

表二数据显示，芝加哥机场航班起降架次比去年同期减少 1.3%，但仍列第一位；东京羽田机场增幅最高，达 12.2%；伊斯坦布尔机场增幅排名第二，达 7.9%；夏洛特机场降幅最大，达 4.6%。

表三数据显示，亚特兰大机场旅客吞吐量排名第一，香港机场旅客吞吐量增幅排名第一，达 9.1%；伊斯坦布尔机场增幅排名第二，达 7.8%。

表四数据显示，香港机场货运吞吐量排名第一，东京成田机场增幅第一，达 10.7%；迪拜机场降幅最高，达 13.3%。

表二：2014年5月全球机场前15名 - 航班起降架次

Airports <i>(ranking by number of movements)</i>	Movements	YoY
Chicago IL, US (ORD)	76,343	↓ -1.3%
Atlanta GA, US (ATL)	75,426	↓ -4.2%
Dallas/Fort Worth TX, US (DFW)	56,971	↓ -2.5%
Los Angeles CA, US (LAX)	53,945	↑ 4.3%
Beijing, CN (PEK)	48,693	↑ 0.7%
Denver CO, US (DEN)	47,822	↓ -3.2%
Charlotte NC, US (CLT)	46,920	↓ -4.6%
Las Vegas NV, US (LAS)	46,520	↓ -2.7%
Houston TX, US (IAH)	43,804	↑ 1.3%
Frankfurt, DE (FRA)	42,366	↑ 1.0%
Paris, FR (CDG)	41,849	↓ -0.4%
London, GB (LHR)	41,365	↑ 1.7%
Amsterdam, NL (AMS)	40,844	↑ 1.1%
Tokyo, JP (HND)	38,736	↑ 12.2%
Istanbul, TR (IST)	38,078	↑ 7.9%

表三：2014年5月全球机场前15名 - 旅客吞吐量

Airports <i>(ranking by number of passengers)</i>	Passengers	YoY
Atlanta GA, US (ATL)	8,611,389	↑ 3.4%
Beijing, CN (PEK)	7,064,034	↑ 0.6%
Chicago IL, US (ORD)	6,260,069	↑ 4.9%
London, GB (LHR)	6,240,728	↑ 2.2%
Los Angeles CA, US (LAX)	6,080,975	↑ 6.4%
Tokyo, JP (HND)	5,949,462	↑ 6.9%
Paris, FR (CDG)	5,590,950	↑ 3.2%
Dallas/Fort Worth TX, US (DFW)	5,498,000	↑ 4.8%
Frankfurt, DE (FRA)	5,320,530	↑ 3.7%
Hong Kong, HK (HKG)	5,115,000	↑ 9.1%
Dubai, AE (DXB)	5,086,910	↓ -2.5%
Amsterdam, NL (AMS)	4,989,412	↑ 2.5%
Istanbul, TR (IST)	4,866,655	↑ 7.8%
Jakarta, ID (CGK)	4,823,829	↓ -5.6%
Denver CO, US (DEN)	4,563,190	↑ 2.1%

表四：2014 年 5 月全球机场前 15 名 - 货运吞吐量

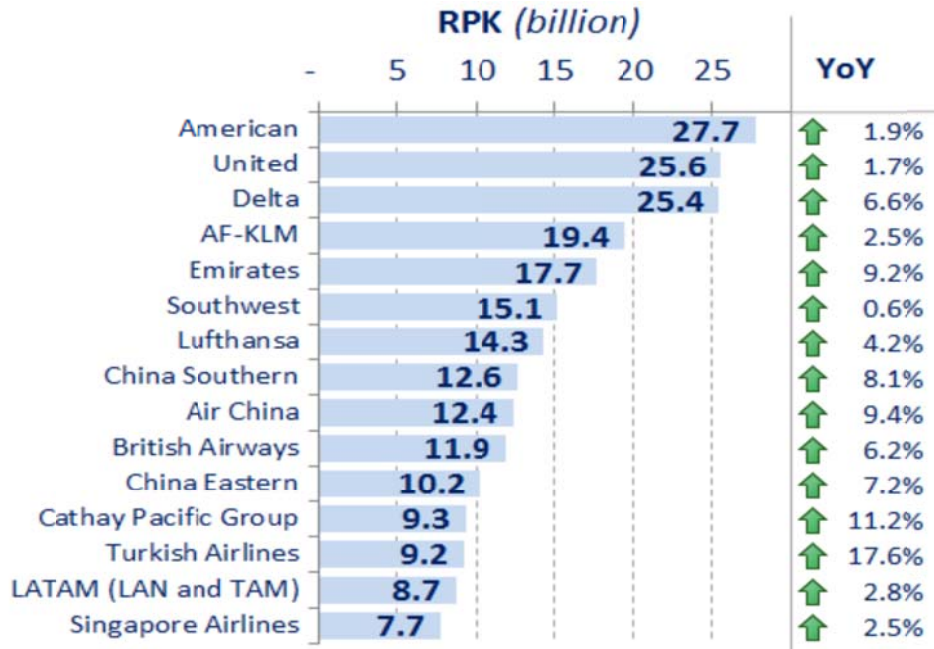
Airports <i>(ranking by tonnes of freight)</i>	Freight	YoY
Hong Kong, HK (HKG)	367,000	↑ 8.3%
Memphis TN, US (MEM)	357,285	↑ 3.5%
Shanghai, CN (PVG)	255,177	↑ 7.5%
Anchorage AK, US (ANC)	206,819	↑ 0.8%
Incheon, KR (ICN)	204,476	↑ 0.5%
Louisville KY, US (SDF)	183,413	↑ 0.5%
Dubai, AE (DXB)	182,028	↓ -13.3%
Frankfurt, DE (FRA)	176,257	↑ 7.0%
Miami FL, US (MIA)	170,557	↑ 6.8%
Tokyo, JP (NRT)	169,403	↑ 10.7%
Paris, FR (CDG)	161,234	↑ 5.9%
Singapore, SG (SIN)	157,500	↑ 3.5%
Beijing, CN (PEK)	154,577	↓ -1.1%
Los Angeles CA, US (LAX)	149,288	↑ 0.1%
Taipei, TW (TPE)	141,785	↑ 5.3%

五、世界排名前 15 个航空公司

2014 年 5 月 ,全球前 15 个航空公司收入客公里比 2013 年 5 月增长 5.2%。

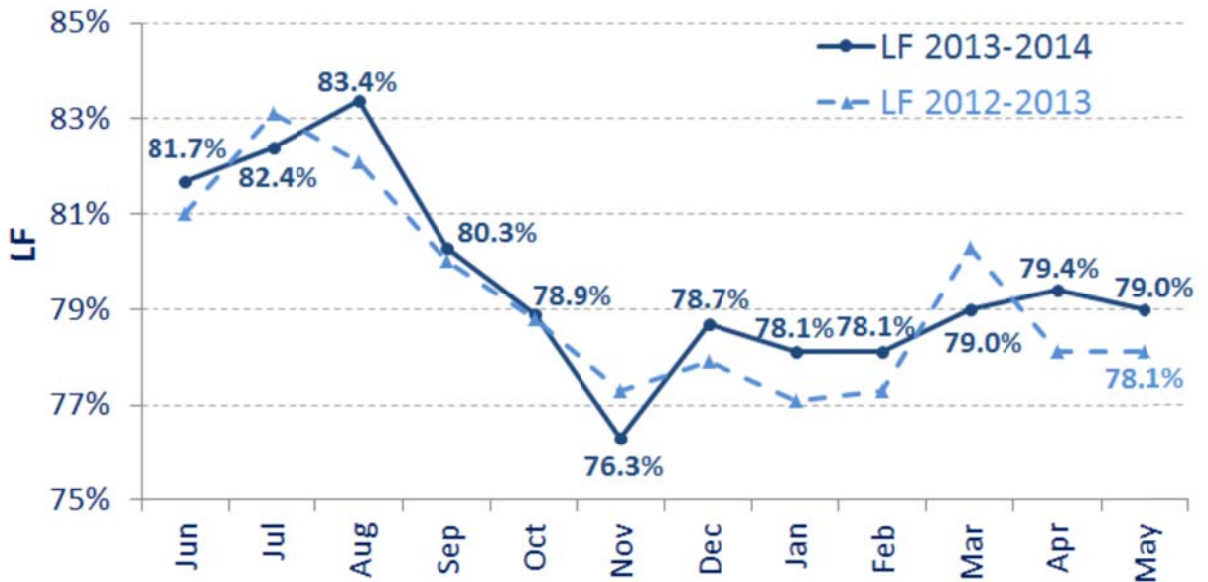
南航、国航和东航分列第 8、9 和 11 名。

图五 世界排名前 15 个航空公司 - 可收入客公里



六、载运率

2014 年 5 月，全球航空运输载运率达到 79.0%。



图六 全球载运率